

Stroj na plnění prášku

MODEL: SBF-100-V1, SBF-100-V2



⚠ WARNING

1. Před uvedením do provozu si pozorně přečtěte a pochopte všechny MONTÁŽNÍ A PROVOZNÍ POKYNY. 2. Nedodržení bezpečnostních pravidel a dalších základních bezpečnostních opatření může způsobit vážné zranění osob.

OBECNÁ BEZPEČNOSTNÍ PRAVIDLA

Důležitá připomínka 1.

Před použitím si pečlivě přečtěte návod k produktu a ujistěte se, že rozumíte všem bezpečnostním varováním a opatřením při používání a že je dodržíte.

2. Nepoužívejte tento produkt k jiným účelům, než k tomu určené, abyste předešli neočekávaným rizikům.

3. Tento produkt je použitelný pouze pro uživatele ve stanovené věkové skupině a rozsahu použití. Prosím, přísně dodržujte příslušná věková omezení a varování.

4. Pokud se na výrobku vyskytnou nějaké abnormality, okamžitě jej přestaňte používat a obraťte se na poprodejní servisní středisko pro konzultaci nebo zajištění opravy.

Požadavky na prostředí pro použití 1. Používejte

prosím v suchém a dobře větraném prostředí, abyste se vyhnuli extrémním podmínkám prostředí, jako je aktivace vody, vysoká teplota, vysoká vlhkost a extrémně nízká teplota.

2. Vyhněte se přímému slunečnímu záření nebo kontaktu se zdroji ohně, abyste předešli poškození produktu nebo požáru.

3. Zajistěte stabilní prostředí pro používání a zabraňte nárazu nebo pádu produktu, aby nedošlo k poškození.

Pokyny k bezpečnému provozu 1. Použijte

prosím vhodný zdroj napájení a napětí a nepoužívejte poškozené napájecí kabely nebo zástrčky. 2. Při používání tohoto produktu

nezkratujte obvody ani nepřipojujte neodpovídající zařízení, abyste předešli rizikům, jako je úraz elektrickým proudem nebo požár.

3. Pokud na povrchu výrobku najdete cizí předměty, okamžitě přestaňte používat a odstraňte cizí předměty, než budete pokračovat použití.

4. Při dlouhodobém nepřetržitém používání tohoto výrobku si prosím včas odpočiňte, abyste předešli nadměrné únavě.

5. Nezapojujte ani neodpojujte síťovou zástrčku mokřýma rukama, abyste předešli riziku úrazu elektrickým proudem.

Údržba a údržba 1. Výrobek

pravidelně udržujte a čistěte. Před čištěním odpojte napájení a otřete jej suchým hadříkem.

Dávejte pozor, abyste nepoužili alkohol, roztoky kyselin nebo zásad atd. 2. Pokud se výrobek delší dobu nepoužívá, okamžitě odpojte napájení, abyste ušetřili energii a prodloužili životnost výrobku.

3. Nerozebírejte výrobek ani nevyměňujte součásti svépomocí. Pokud narazíte na jakékoli závady, obraťte se na poprodejní servisní středisko.

Opatření pro nouzovou manipulaci 1. Pokud

se s výrobkem vyskytnou neobvyklé situace nebo nehody, přestaňte jej prosím co nejdříve používat.

Pokud zjistíte přehřívání, kouření nebo abnormální zvuk, okamžitě vypněte napájení a kontaktujte poprodejní servisní středisko.

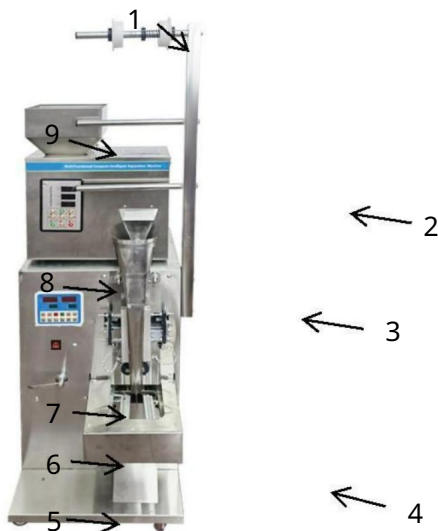
2. Pokud produkt zahrnuje nouzovou situaci, která může ohrozit osobní bezpečnost, zavolejte prosím včas záchranné číslo.

USCHOVEJTE TYTO POKYNY

MODEL A PARAMETRY

Modelka	SBF-100-V1	SBF-100-V2
Vhodné částice	Granulované a práškové materiály. Ne moučné materiály, hladké povrchové částice	
Velikost částic	Φ5 mm	Φ5 mm
Rozsah plnění	1-99,9 g	1-99,9 g
Napětí	AC 120V 60Hz	AC230V 50Hz
Výkon (max.)	550W	550W

SCHÉMA STRUKTURY



1. Role

2. Pevná montáž

3. Výstup

4. Stroj na uzavírání fólie

5. Rukojeť 6. Síťový vypínač 7. ovládací panel 8. Stroj na plnění

prášku 9. Násypka

KOMPONENTY

Díly	Modelka	SBF-100-V1	SBF-100-V2
Stroj na plnění prášku		×1	×1
Stroj na uzavírání fólií		×1	×1
Otevřený klíč (10 mm)		×1	×1
Otevřený klíč (14MM)		×1	×1
Napájecí kabel		×2	×2
Signální drát		×1	×1
Uživatelský manuál		×2	×2
Pevná montáž		×1	×1
Trubka z nerezové oceli		×2	×2
Pozinkovaná trubka		×1	×1
Přepážka		×2	×2
Stop Collar		×3	×3
Ploché těsnění		×1	×1
Jaro		×1	×1

OPERATIVNÍ INSTRUKCE

1. Odstraňte nainstalované šrouby. Nainstalujte pevný držák a zajistěte jej pomocí šrouby, které jste právě odstranili podle obrázku.



2. Nainstalujte pozinkovanou trubku a trubky z nerezové oceli na čtvercové trubky postupně podle obrázku.



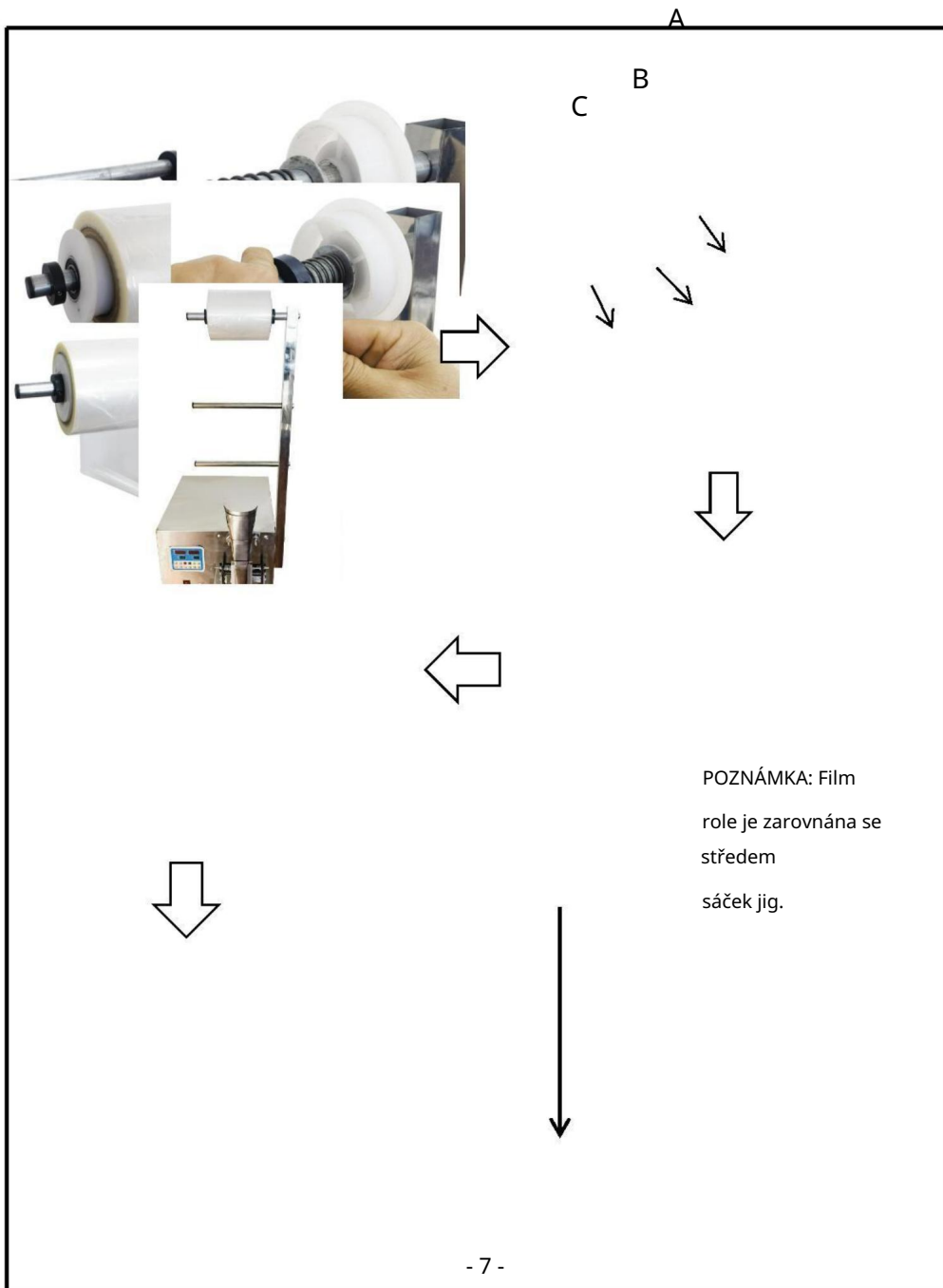
Pozinkovaná trubka



Trubka z nerezové oceli



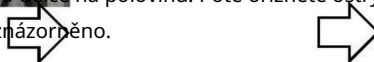
3. Nainstalujte první dorazovou objímku. Potom postupně nainstalujte přepážku (A), těsnění (B) a pružinu (C). Nainstalujte druhou dorazovou objímku a řádně stiskněte pružinu. Poté nainstalujte roli fólie a druhou přepážku a zajistěte je třetím dorazovým límcem, jak je znázorněno.



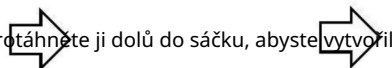
4. Fólie prochází tyčemi E a F, jak je znázorněno.



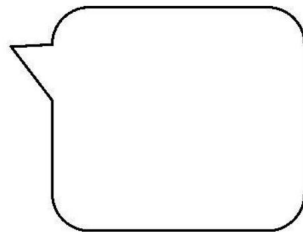
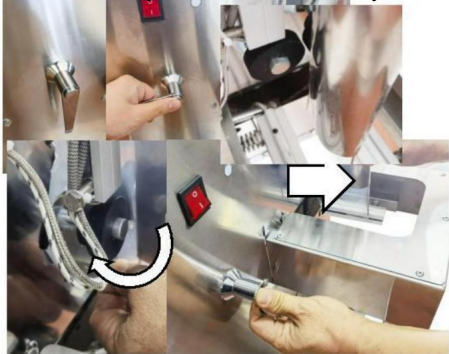
5. Vytáhněte fólii a přeložte ji po délce na polovinu. Poté ořízněte ostrý úhel z předního konce filmu, jak je znázorněno.



6. Rozložte složenou fólii a protáhněte ji dolů do sáčku, abyste vytvořili přípravek podle obrázku.



7. Otočením rukojeti o 90° ve směru hodinových ručiček oddělte pár černých válečků, jak je znázorněno na obrázku.



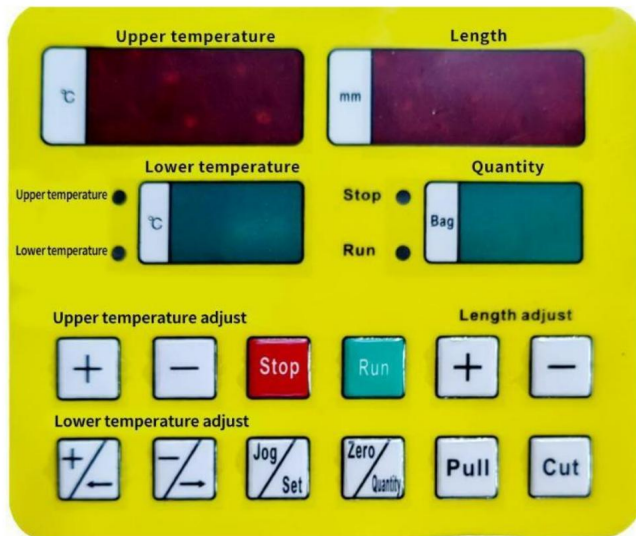
8. Protáhněte fólii středem páru černých válečků. Potom otočte rukojetí o 90° proti směru hodinových ručiček a tento pár černých válečků upne fólii podle obrázku.



9. Vyrovnajte dva porty stroje a pripojte je pomocí signálního vodiče, jak je znázorněno.

Montáž produktu dokončena.





1. Horní teplota: Zobrazte vertikální teplotu těsnění.

. Nižší teplota: Zobrazte teplotu těsnění zářezu. 2 3 . Délka: Zobrazuje délku nastavené tašky. 4. Množství: Zobrazte počet uzavřených sáčků.

. Nastavení horní teploty "+": Zvyšte vertikální teplotu těsnění. 5 6 . Nastavení horní teploty "-": Snižte vertikální teplotu těsnění.

. Stop: Zastavte stroj. (Červené světlo, když se zastaví) 7 8 . Run: Po dosažení teploty se kontrolka rozsvítí zeleně.

. Úprava délky "+": Zvětšení délky sáčku 9 0. Úprava délky "-":
Zkrácení délky sáčku 11. Nastavení nižší teploty "+": Zvyšte teplotu těsnění zářezu.

2. Nastavení nižší teploty "-": Snižte teplotu těsnění zářezu. 1 1 3.Jog: Manuální testovací klíč.

Set: Chcete-li nastavit vnitřní funkce, podržte stisknuté.

1 4. Nula/množství 1 5.

Tah: Ruční strečový vak. 1 6. Řez:

Řezání ručního sáčku.

Návod k obsluze 1. Umístěte dva

stroje do stabilní polohy s podávacími porty v jedné linii. 2. Zapojte napájecí kabel a zapněte vypínač. 3. Nastavte pracovní teplotu uzavíracího sáčku. (Doporučuje se nastavit teplotu mezi 100 a 140 stupni Celsia. Záleží na materiálu fólie.)

4. Když teplota dosáhne nastavené hodnoty, první zkušební stroj vyrobí 3 až 5 prázdných pytlů.

5. Zapněte oba stroje, aby se automaticky plnily a uzavíraly sáčky.

Tipy: Délku sáčku lze nastavit podle potřeby naplnit požadované materiály.

ÚDRŽBA

1. Uživatel si vybere množstevní plnicí stroj vhodného sortimentu podle uvedených produktů. 2. Stroj obsahuje přesnou elektronickou váhu, je zakázáno být

nadváha. 3. Při

používání udržujte stroj ve vodorovné poloze a stabilní, aby nedošlo k velkému vibrace nebo náraz; jinak může dojít k poškození.

4. Po použití prosím očistěte materiál a udržujte stroj čistý. 5. Pokud stroj nepoužíváte, vyprázdněte materiály a uložte jej na větraném a suchém místě.

6. Po každém použití vyčistěte produkt a filtr včas.

7. Výrobek udržujte venku vždy čistý.

Výrobek skladujte na suchém a větraném místě.

Pokud je pojistka poškozená, vyměňte ji podle obrázku.



Pojistka

ŘEŠENÍ PROBLÉMŮ

Problém	Možná příčina	Možné řešení
Produkt ne práce	Napájecí kabel není správně zapojen	Znovu připojte napájení šňůra
	Porucha pojistky	Vyměňte pojistku
Výroba tašek se zastavila	Role filmu je obrácená dolů.	Znovu nainstalujte roli filmu
	Signální kabel není zapojen. Rukojeť se	Znovu připojte signální kabel
	nevrátila.	Rukojeť se otáčí zpět na místo.
	Filmová role není zajištěno	Filmová role znovu fixována
Utěsnění sáčku není dobré	Teplota těsnění je příliš nízká.	Nastavte vhodnou teplotu jako doporučeno
	Teplota těsnění je příliš vysoká.	

