

## Přehled produktu

Popis výrobku
Stojanový chladič - 200Lt. / 400 litrů / 600 litrů
Vertikální mrazák - 200Lt. / 400 litrů / 600 litrů

## Bezpečnostní tipy



**DŮLEŽITÉ:** Pro vaši bezpečnost si před instalací nebo použitím tohoto produktu pečlivě přečtěte návod. Uchovejte tento návod pro budoucí použití.

Obratťe se na místní a národní normy, abyste dodrželi následující:

1. Legislativa bezpečnosti a ochrany zdraví při práci
2. Protipožární opatření
3. IEE Wiring Regulations
4. Stavební řád
5. NEPOUŽÍVEJTE spotřebič venku.
6. NEPOKOUŠEJTE se opravit položku sami.
7. NEPOUŽÍVEJTE poškozené spotřebiče. Máte-li jakékoli pochybnosti, obraťte se na servis činidlo.
8. NEPOUŽÍVEJTE elektrické spotřebiče uvnitř spotřebiče (např. ohříváče, výrobničky zmrzliny atd.), pokud nejsou typu doporučeného výrobce.
9. Udržujte větrací otvory v krytu spotřebiče nebo ve vestavěné konstrukci volně.
10. NEPOUŽÍVEJTE mechanická zařízení nebo jiné prostředky k urychlení procesu odmrzování jiný než doporučený výrobcem.
11. NEPOŠKOZUJTE chladicí okruh.
12. NESTAVTE se ani se nepodpírejte o základnu, zásuvky nebo dvířka.
13. NEDOVOLTE , aby se olej nebo tuk dostaly do kontaktu s plastovými součástmi nebo těsnění dveří. V případě kontaktu ihned očistěte.
14. Tuto jednotku mohou používat děti starší 8 let a osoby s sníženou fyzickou, smyslovou nebo mentální schopností nebo nedostatek zkušeností a znalostí, kterým byl poskytnut dohled nebo používání zařízení a chápou z toho vyplývající rizika (pro evropský trh).
15. Nedovolte dětem, aby si se spotřebičem hrály.
16. Čištění a užitelskou údržbu nesmějí provádět děti bez dozoru.
17. NEPOKLÁDEJTE hořlavé, výbušné nebo těžké předměty, žíravé kyseliny nebo alkálie nebo kapaliny ve spotřebiči.

## Bezpečnostní tipy

18. NEPOUŽÍVEJTE tento spotřebič k uskladnění zdravotnických potřeb.
19. K čištění spotřebiče NEPOUŽÍVEJTE tryskové/tlakové myčky .
20. NEDOVOLTE dětem, aby si hrály s obalem, a likvidujte plasty tašky bezpečně.
21. Lahve, které obsahují vysoké procento alkoholu, musí být uzavřeny a umístěn svisle do chladničky.
22. Spotřebič vždy přenášejte, skladujte a manipulujte s ním ve svislé poloze a pohybuje uchopením za základnu spotřebiče.
23. Předtím vždy vypněte a odpojte napájení jednotky čištění.
24. Pokud je poškozen napájecí kabel, musí jej vyměnit výrobce, jeho servisní zástupce nebo podobně kvalifikovaná osoba, aby se předešlo nebezpečí.
25. Tento spotřebič není určen k tomu, aby ho používaly osoby (včetně dětí) se sníženými fyzickými, smyslovými nebo duševními schopnostmi nebo nedostatkem zkušeností a znalostí, pokud na ně nebude dohlížet nebo na ně nebude dohlížet osoba odpovědná za jejich používání. bezpečnost (pro mimoevropský trh).
26. Děti by měly být pod dozorem, aby se zajistilo, že si s ním nebudou hrát spotřebič.
27. Pouze pro vnitřní použití. Není vhodné pro instalaci v oblasti, kde by bylo možné použít vodní paprsek. Nesmí se čistit proudem vody.
28. Aby byl zaručen bezpečný provoz, ujistěte se, že je spotřebič nastaven a zapojené, jak je popsáno v návodu k použití.
29. Jakékoli opravy a práce na spotřebiči by měl provádět pouze odborník oddělení zákaznického servisu/kvalifikovaný technik.
30. Klíč od elektrické skříně by měl být uložen mimo dosah dětí a uživatelé.
31. Neskladujte výbušné látky, jako jsou aerosolové plechovky, s hořlavými pohonnými látky v tomto zařízení.

## Zamýšlené použití

Tento spotřebič používejte pouze pro chlazení a skladování potravin a nápojů pro komerční účely.

## Umístění a instalace

- Vyjměte spotřebič z obalu. Ujistěte se, že jsou všechny ochranné plastové fólie a nátěry důkladně odstraněny ze všech povrchů. Abyste předešli zranění nebo poškození jednotky, doporučujeme, aby spotřebič vybalily a postavily dvě osoby.
- Klimatickou třídu naleznete na typovém štítku. Specifikuje okolní teploty, při kterých se spotřebič lze provozovat. Typový štítek najdete uvnitř spotřebiče.

Klimatická třída	Max. Okolní teplota 25	Relativní vlhkost
3		60 %
4	30	55 %
5	40	40 %

- Udržujte vzdálenost 20 cm (7 palců) mezi spotřebičem a stěnami nebo jinými předměty větrání. Zvětšete tuto vzdálenost, pokud je překážkou zdroj tepla.
- Spotřebič by měl být umístěn na pevné rovné a stabilní podlaze, aby se snížil hluk a vibrace. Vyrovnajte spotřebič nastavením nožiček.
- Neumistujte jednotku na přímé sluneční světlo nebo do blízkosti zdrojů tepla, jako jsou trouby nebo radiátory.
- Ujistěte se, že je spotřebič řádně odvětráván. • Zkontrolujte, zda napájecí zdroj a použité napětí odpovídají údajům na typovém štítku. Zástrčka musí být po instalaci přístupná.
- Správně připojte a odpojte zástrčku. Při vkládání se ujistěte, že je zástrčka zcela zasunuta. Zatímco odpojení držte tělo zástrčky. Nikdy netahejte přímo za napájecí kabel.
- Pokud má být přístroj delší dobu mimo provoz, vypněte jej a vytáhněte zástrčku ze zásuvky. Vyčistěte spotřebič a nechte dvířka otevřená, abyste zabránili zápachu.
- **Důležité!** Pro vaši osobní bezpečnost musí být tento spotřebič řádně uzemněn (uzemněn). Tento spotřebič je vybaven kabelem s uzemňovacím vodičem s uzemňovací zástrčkou. Zástrčka musí být zasunuta do zásuvky, která je řádně uzemněna a nainstalována. Pokud zcela nerozumíte pokynům pro uzemnění, obraťte se na kvalifikovaného elektrikáře nebo servisní středisko. Pokud přestanou existovat pochybnosti, zda je spotřebič správně uzemněn, požádejte kvalifikovaného elektrikáře, aby zkontroloval obvod, aby se ujistil, že zásuvka je správně uzemněna.
- Pokud kabel nedosáhne k nejbližší zásuvce, buď změňte uspořádání prodejny, nebo požádejte kvalifikovaného elektrikáře opravit novou zásuvku.
- Pokud dojde k výpadku proudu, počkejte před opětovným spuštěním spotřebiče alespoň 3 minuty, aby nedošlo k poškození kompresor.
- Zasuňte polici/zásuvku na místo.

Poznámka: Pokud jednotka nebyla uložena nebo přemístěna ve vzhřímené poloze, nechte ji před uvedením do provozu stát přibližně 12 hodin.

Poznámka: Před prvním použitím spotřebiče vyčistěte police a vnitřek mýdlovou vodou.

## Úkon

Zapnout

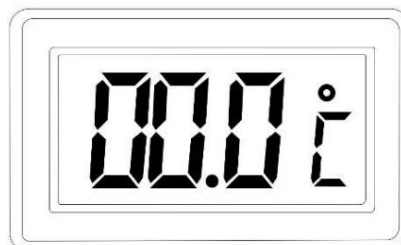
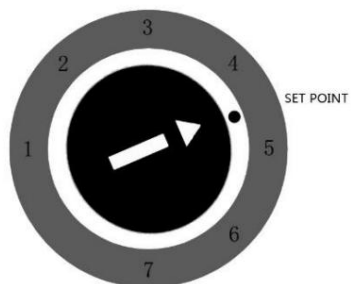
- Zavřete dvířka spotřebiče. • Zapojte skříň. •

Displej zobrazuje aktuální  
teplotu skříňě.

## Úkon

Nastavení a ovládání teploty (mechanický termostat)

- Přední panel displeje termostatu:



Jak změnit nastavenou hodnotu

- Otáčejte mechanickým knoflíkem pro nastavení teploty. •  
Otočením po směru hodinových ručiček snížíte  
teplotu • Otočením proti směru hodinových ručiček zvýšíte teplotu

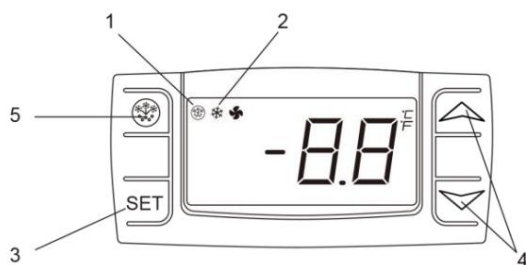
Ruční odmrazování

- Odpojte jednotku od zdroje napájení

# Úkon

Nastavení a ovládání teploty (Dixell)

• Přední panel displeje termostatu:



1. Indikátor odmrazování
2. Indikátor provozu kompresoru
3. Tlačítko SET
4. Tlačítka změny teploty
5. Tlačítko rozmrazování

Jak vidět nastavenou hodnotu

• Stiskněte a ihned uvolněte tlačítko SET , zobrazí se žádaná hodnota; • Stiskněte a ihned uvolněte tlačítko SET nebo počkejte asi 15 sekund, než se vrátíte do normálního zobrazení.

Jak změnit nastavenou hodnotu


• Stiskněte tlačítko SET na déle než 2 sekundy pro změnu nastavené hodnoty; • Zobrazí se hodnota nastavené hodnoty a „°C“ začne blikat; • Chcete-li změnit nastavenou hodnotu, stiskněte do 15s šipky „ (nahoru) nebo „ (dolů).  $\wedge$   $\vee$

• Chcete-li uložit novou požadovanou hodnotu do paměti, stiskněte znovu tlačítko SET nebo počkejte 15 sekund.

Automatické odmrazování

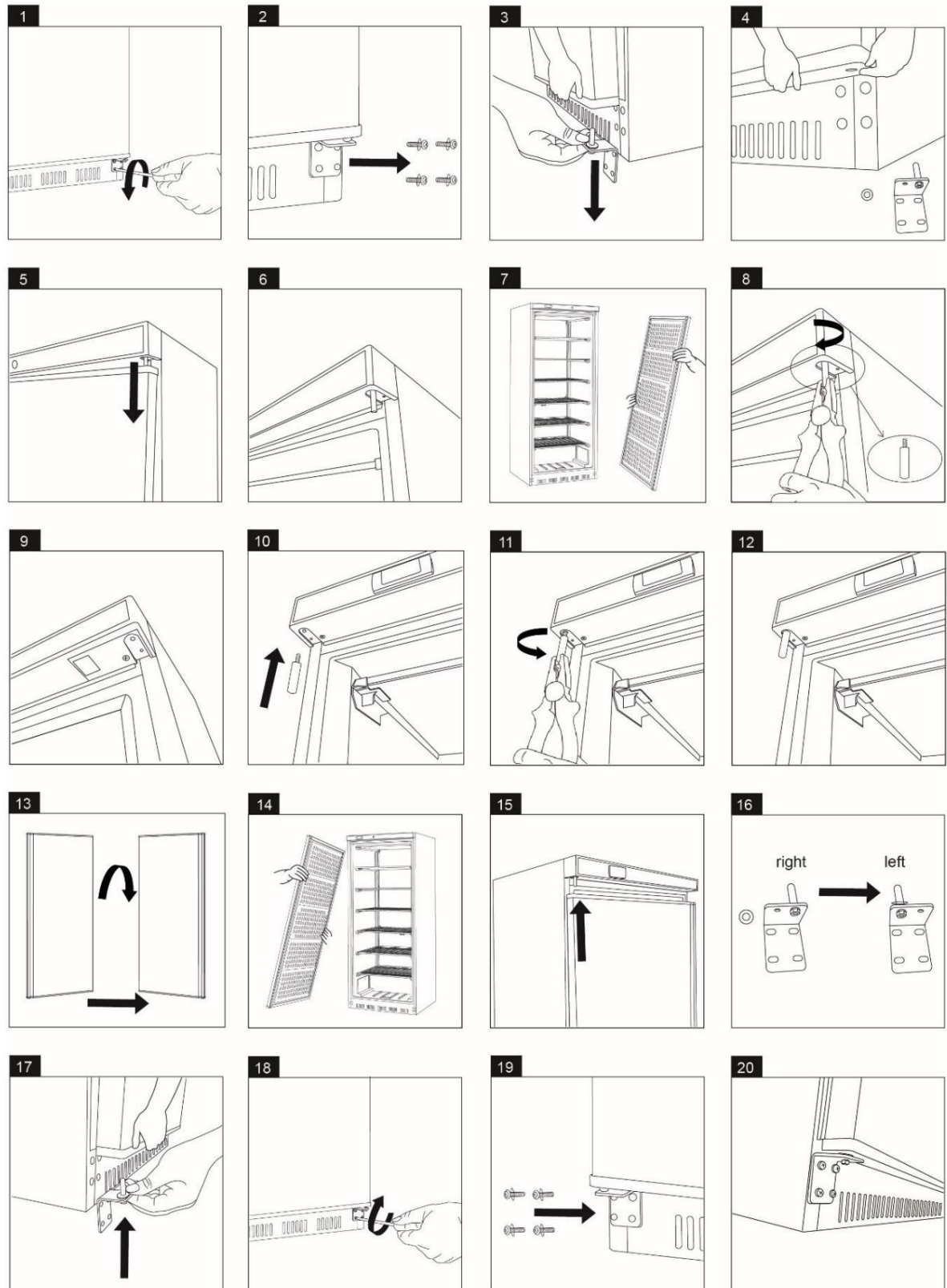
• Spotřebič automaticky spustí cykly odmrazování.  
Poznámka: Cyklus začíná od prvního zapnutí spotřebiče.

Manuální odmrazování:

• Stiskněte a podržte tlačítko DEFROST  po dobu 5 sekund.  
• Cyklus odmrazování se spustí okamžitě a rozsvítí se LED kontrolka odmrazování.  
Poznámka: Spuštěním ručního odmrazování se také resetuje časovač automatického odmrazování.

# Úkon

Jak obrátit dveře



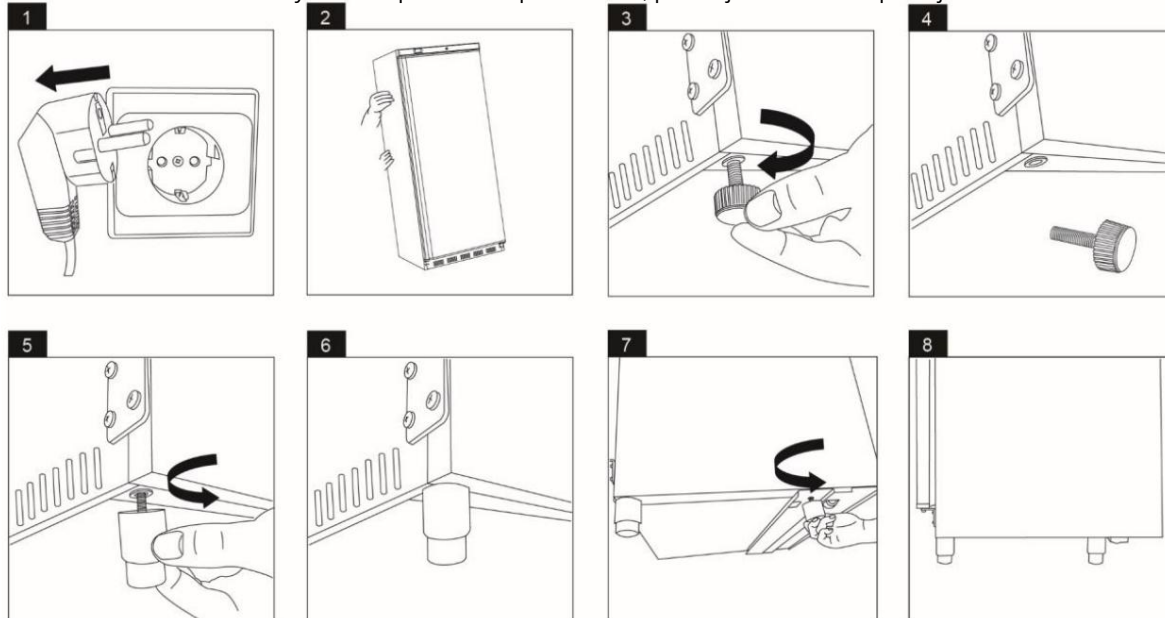


## Úkon

Jak nainstalovat vysoké nohy

Postup: Při výměně patek postupujte podle níže uvedených 8 kroků.

Poznámka: Pokud máte v úmyslu zakoupit volitelné příslušenství, požádejte o radu naše prodejce.



Pozor:

- Před výměnou odpojte spotřebič ze zásuvky.
  - Zajištění vysokozdvížného vozíku před výměnou.
- Zajištění všech zásuvek, polic, vík a dvířek před výměnou.
- Před výměnou vyprázdněte skříň.

## Čištění, péče a údržba

### Běžná údržba

Před čištěním vypněte a odpojte od zdroje napájení.

- Čistěte kryt a vnitřek spotřebiče co nejčastěji. • Vyčistěte jednotku vlhkým hadříkem. Nikdy nedovolte, aby se spínač, ovládací panel, kabel nebo zástrčka namočily. • Nepoužívejte abrazivní čisticí prostředky. Ty mohou zanechat škodlivé zbytky. Používejte pouze jemnou mýdlovou vodu. • Těsnění dvířek čistěte pouze vodou. • Zajistěte, aby se do elektrických součástí nedostala žádná čisticí voda. • Nesmí se čistit proudem vody. • Po čištění vždy otřete do sucha měkkým hadříkem. • Nedovolte, aby voda použitá při čištění protekla vypouštěcím otvorem do odpařovací misky. • Při čištění zadní části spotřebiče buďte opatrní. • V případě potřeby musí opravy provést zástupce nebo technik. • Pokud má být spotřebič delší dobu nečinný, po přepnutí spínače do polohy OFF jej odpojte ze zásuvky, vyprázdněte chladicí prostor a důkladně jej vyčistěte.

### Speciální údržba

Pokyny uvedené v následujícím odstavci mohou být dodržovány kvalifikovanými technikami

- Kondenzátor pravidelně čistěte vhodnými nástroji (vysavač nebo měkké kartáče).  
životnost spotřebiče.
- Zkontrolujte, zda nejsou uvolněná elektrická spojení.
- Zkontrolujte, zda jsou termostat a čidlo ve správném funkčním stavu.

## Odstraňování problémů

Chyba	Potenciální selhání	Akce řešení problémů
Spotřebič nefunguje	Jednotka není zapnutá	Zkontrolujte, zda je jednotka správně zapojena a zapnuta
	Zástrčka a/nebo kabel jsou poškozené	Zavolejte svého zástupce nebo kvalifikovaného technika
	Pojistka v zástrčce je spálená	Vyměňte pojistku (britská zástrčka)
	Zdroj napájení	Zkontrolujte napájení
Spotřebič se zapne, ale teplota je příliš vysoká/nízká	Příliš mnoho ledu na výparníku	Odmrazte spotřebič
	Kondenzátor zanesený prachem	Zavolejte svého zástupce nebo kvalifikovaného technika
	Dveře nejsou správně zavřené	Zkontrolujte, zda jsou dvířka zavřena a těsnění nejsou poškozená
	Spotřebič je umístěn v blízkosti zdroje tepla nebo proudění vzduchu do kondenzátoru být přerušen	Přesuňte chladničku na vhodnější místo
	Okolní teplota je příliš vysoká	Zvyšte ventilaci nebo přesuňte spotřebič do chladnější polohy
	Ve spotřebiči jsou uloženy nevhodné potraviny	Odstraňte nadměrně horké potraviny nebo ucpání ventilátoru
	Spotřebič je přetížený	Snižte množství potravin uložených ve spotřebiči
Spotřebič je neobvykle hlučný	Uvolněná matice/šroub	Zkontrolujte a utáhněte všechny matice a šrouby
	Spotřebič není instalován ve vodorovné nebo stabilní poloze	Zkontrolujte montážní polohu a případně změňte nutné
Ze zařízení vytéká voda	Spotřebič není správně vyrovnán Upravte šroubovací nožičky pro vyrovnání spotřebič (pokud existuje)	
	Výtokový otvor je ucpaný	Vyčistěte výstupní otvor
	Pohyb vody do odpadu je znemožněn	Vyčistěte podlahu spotřebiče (pokud existuje)
	Nádoba na vodu je poškozená	Zavolejte svému agentovi nebo kvalifikovanému technikovi
	Odkapávací miska přetéká	Vyprázdněte odkapávací misku (pokud je k dispozici)

## Likvidace

Pokud spotřebič již nepoužíváte a chcete jej zlikvidovat, odstraňte dvířka, aby uvnitř nezůstalo uvězněno malé dítě. Pak to prosím dělejte ekologicky správným způsobem.

Kontaktujte kvalifikovaného servisního technika:

1. Pro získání veškerého freonu/chladiva
2. Vyjmutí kompresoru nebo odstranění oleje z kompresoru
3. K odstranění hořlavých plynů vyfukovaných z izolace

Poté může distributor/maloobchodník kontaktovat své místní středisko pro recyklaci kovů, aby vyzvedl zbývající skříň, police atd.

Mohou existovat zvláštní požadavky nebo podmínky. Informace o likvidaci chladicích zařízení získáte na:

- Váš dodavatel
- Vládní orgány (místní zastupitelstvo, Ministerstvo životního prostředí atd.)

Nakládání s nebezpečnými odpady může být ze zákona předmětem pokut a odnětí svobody podle ustanovení předpisů o životním prostředí.

1. Chladivo této jednotky je uhlovodíkové chladivo a vztahuje se na něj Kjótský protokol.
2. Vypouštění chladiva do atmosféry poškodí životní prostředí tím, že přispěje ke globálnímu oteplování.  
Potenciál globálního oteplování (GWP) R134a je 1430, R404a je 3922, R600a/R290 je 3.

Likvidace



Vyřazené elektrospotřebiče jsou recyklovatelné a neměly by se vyhazovat do domovního odpadu! Aktivně nás podpořte při šetření zdrojů a ochraně životního prostředí tím, že tento spotřebič vrátíte do sběrných středisek (pokud jsou k dispozici).



Obal zlikvidujte v souladu s platnými právními předpisy.

## Technická data

Modelka	Stojanový chladíč / mraznička – 200Lt. / 400 litrů / 600 litrů
Klimatická třída	Přečtěte si prosím informace uvedené na produktu. Informace naleznete na typovém štítku na zadní straně jednotky a také uvnitř chladicího prostoru. Schéma zapojení je zobrazeno na zadní straně jednotky a také uvnitř chladicího oddílu
Chladivo Plyn	
Náplň chladiva	
Rozsah teplot (°C)	
Příkon	
Jmenovitá frekvence	
Jmenovité napětí	
Vnitřní objem	
Čistá hmotnost	
Celková hmotnost	
Pěnidlo	
Vnější rozměr (mm)	



POZOR: RIZIKO POŽÁRU A VÝBUCHU U HOŘLAVIN  
CHLADIVO R600a/R290.



## Záruka

Na tento výrobek se vztahuje zákonná záruka.

Tato záruka se nevztahuje na škody způsobené nesprávným zacházením nebo obsluhou, nesprávným umístěním nebo skladováním, nesprávným připojením nebo instalací, jakož i silou nebo jinými vnějšími vlivy. Doporučujeme si pozorně přečíst návod k obsluze, protože obsahuje důležité informace.

Poznámka:

1. V případě, že tento výrobek nefunguje správně, nejprve zkontrolujte, zda nejsou jiné důvody, např. přerušení napájení elektrických spotřebičů nebo obecně nesprávná manipulace.
2. Vezměte prosím na vědomí, že pokud je to možné, měly by být poskytnuty následující dokumenty nebo spíše informace spolu s vaším vadným výrobkem:
  - Potvrzení o nákupu
  - Popis modelu/ Typ/ Značka
  - Popište závadu a problém co nejpodrobněji

V případě reklamace záruky nebo závady kontaktujte prodejce.

GWL 8/14 EN